

Guardian™ Bedienungsanleitung

(Möchten Sie direkt loslegen? Blättern Sie zu "Einstieg" auf der nächsten Seite.)

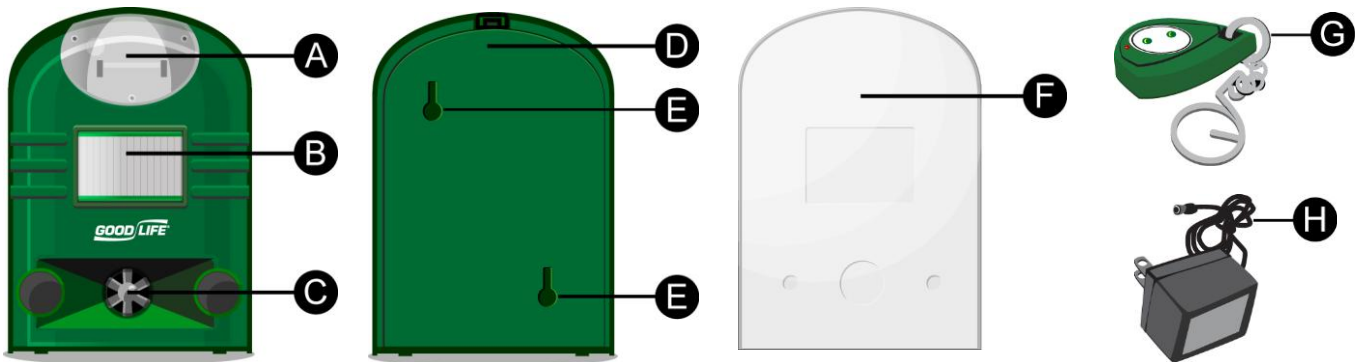
Good Life® freut sich, das weltweit erste Schädlingsabwehrgerät für den Innen- und Außenbereich vorstellen zu können: Den Guardian™. Der Guardian™ wurde mit Hilfe umfassender Forschungsarbeiten entwickelt und bietet mehr Funktionen als jedes andere Insektenabwehrgerät auf dem Markt. Ob Sie es zur Insektenabwehr oder als persönliches Sicherheitsgerät verwenden, wählen Sie aus den vielfältigen Stromoptionen, genießen Sie die exklusive Select a Pest™ Technologie, die bequeme Fernbedienung, das Stroboskoplicht, den Bewegungssensor und vieles mehr!

In diesem Paket enthalten

1 Guardian™
1 Durchsichtiger Plastik-Regenschutz

1 Schlüsselbund-Fernbedienung mit Batterie
1 Wechselstromadapter

Guardian – Beschreibung der Teile

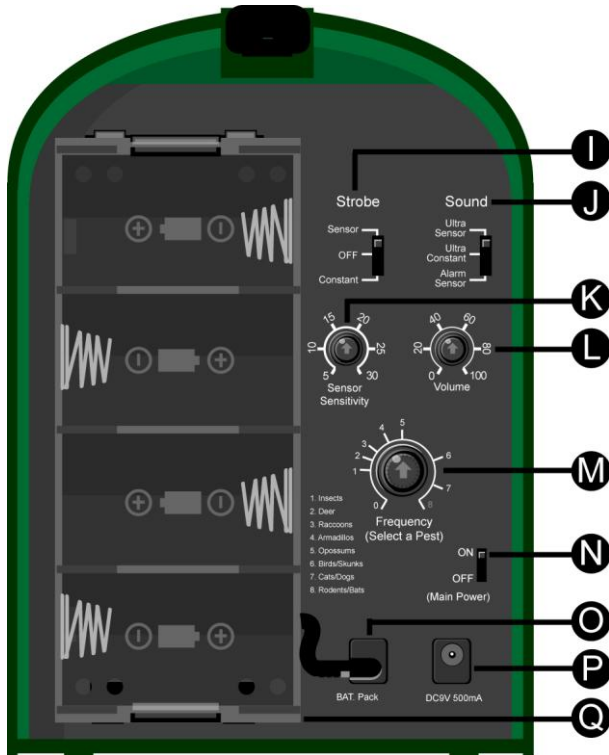


A – Stroboskoplicht
B – Bewegungssensor

C – Lautsprecher
D – Hintere Abdeckung

E – Befestigungslöcher (2)
F – Regenschutz

G – Fernbedienung
H – Wechselstromadapter



I – Stroboskopeinstellung - Das Stroboskoplicht kann auf "Bewegungssensor", "Konstant" oder "Aus" gestellt werden.

J – Audioeinstellung - Der Ton des Gerätes kann eingestellt werden auf "Ultraschallsensor", "Ultraschall Konstant" oder "Alarmsensor"

K – Sensorempfindlichkeitsregler - Steuert die Empfindlichkeit des Bewegungssensors. Die Zahlen am Regler geben die Entfernung in Metern an.

L – Lautstärkereglern - Ermöglicht Ihnen die Einstellung der Lautstärke des hörbaren Alarms.

M – Frequenzregler - Der Regler erlaubt Ihnen die Einstellung des Tons zur Abwehr bestimmter Schädlinge.

N – Strom ein/aus-Schalter - Schaltet das Gerät ein oder aus.

O – Batterieanschluss - Schließen Sie hier das Standard-Batteriefach oder das optionale Akkubatteriefach an.

P – Wechselstromadapteranschluss - Schließen Sie hier den mitgelieferten Wechselstromadapter an, um das Gerät am normalen Stromnetz zu betreiben.

Q – Batteriefach - Für 4 D-Batterien (Batterien nicht mitgeliefert).

Einstieg

1. Entfernen Sie die **hintere Abdeckung (D)** des Guardian™. Achten Sie darauf, dass der **Strom ein/aus Schalter (N)** auf "Aus" steht.

2. Stellen Sie die **Stroboskopeinstellung (I)** wie gewünscht ein: "Sensor", "Konstant" oder "Aus". Siehe den Abschnitt "Anpassen der Stroboskopeinstellung" unten für eine schrittweise Anleitung.
3. Stellen Sie die **Audioeinstellung (J)** wie gewünscht ein: "Ultra Sensor", "Ultra Konstant" oder "Alarmsensor". Siehe den Abschnitt "Anpassen der Audioeinstellungen" auf der nächsten Seite für eine schrittweise Anleitung.
4. Stellen Sie bei Bedarf den Bereich des **Bewegungssensors (B)** durch Drehen des **Sensorempfindlichkeitsreglers (K)** auf Ihre gewünschte Empfindlichkeit ein (angegeben in Metern). *Falls Sie den Bewegungssensor nicht verwenden, können Sie diesen Schritt überspringen.*

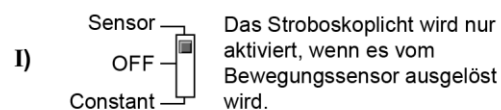
Um festzustellen, ob Sie den Bewegungssensor verwenden, siehe den folgenden Abschnitt:

- Die folgenden Einstellungen verwenden den Bewegungssensor und machen eine Einstellung des **Sensorempfindlichkeitsreglers (K)** erforderlich:
 - **Stroboskopeinstellung (I)** - "Sensor"
 - **Audioeinstellung (J)** - "Ultra Sensor" und "Alarmsensor"
 - Die folgenden Einstellungen nutzen den Bewegungssensor **nicht**, d. h. sie können diesen Schritt überspringen:
 - **Stroboskopeinstellung (I)** - "Konstant" und "Aus"
 - **Audioeinstellung (J)** - "Ultra Konstant"
5. Stellen Sie bei Bedarf den **Lautstärkereglern (L)** auf Ihre gewünschte Lautstärke ein. *Falls Sie die Einstellung "Alarmsensor" nicht verwenden, können Sie diesen Schritt überspringen.*
 6. Stellen Sie den **Frequenzregler (M)** auf die Schädlinge ein, die Sie abwehren möchten. Siehe den Abschnitt "Anpassen der Frequenzeinstellungen" auf der nächsten Seite für weitere Einzelheiten. *Falls Sie die Einstellung "Alarmsensor" nicht verwenden, können Sie diesen Schritt überspringen, da der Frequenzregler für den Alarm nicht ausschlaggebend ist.*
 7. Wählen Sie eine Stromquelle - Sie können 4 D-Batterien in das **Batteriefach (Q)** einsetzen oder das Gerät durch Anschließen des **Wechselstromadapters (H)** an den **Wechselstromadapteranschluss (P)** am Stromnetz betreiben.
 8. Schalten Sie das Gerät ein, indem Sie den **Strom ein/aus Schalter (N)** auf "Ein" stellen. Das Gerät gibt ca. 10 Sekunden einen Ton ab und schaltet dann wieder in den Standby-Modus. Nehmen Sie die in Schritt 1 entfernte **hintere Abdeckung (D)** und setzen Sie sie wieder auf der Rückseite des Gerätes auf. Jetzt können Sie Ihren neuen Guardian™ verwenden!
 9. Zur Installation stellen Sie das Gerät einfach auf eine ebene Fläche oder befestigen Sie es mit Hilfe der **Befestigungslöcher (H)** an der **hinteren Abdeckung (D)**. Falls Sie das Gerät im Außenbereich verwenden, empfehlen wir den Gebrauch der mitgelieferten **Regenhülle (F)**.

Anpassung der Stroboskopeinstellungen

- I. **Sensor:** Das **Stroboskoplicht (A)** wird nur aktiviert, wenn es vom **Bewegungssensor (B)** ausgelöst wird.
 - Bestens geeignet zur Abwehr großer Schädlinge, die den Bewegungssensor auslösen.
 - Falls Sie Batterien verwenden, spart diese Einstellung gegenüber der Einstellung "Konstant" Strom.
 - Wenn das Stroboskoplicht auf "Sensor" geschaltet ist, muss der Ton entweder auf "Ultra Sensor" oder "Alarmsensor" geschaltet sein.
- II. **Aus:** Das **Stroboskoplicht (A)** ist ausgeschaltet.
 - Kann bei jeder Audioeinstellung verwendet werden.
- III. **Konstant:** Das **Stroboskoplicht (A)** ist ständig aktiviert.
 - Bestens geeignet zur Abwehr kleiner Schädlinge (wie Insekten), die nicht vom Bewegungssensor erkannt werden.
 - Falls Sie nicht sicher sind, wo sich die Schädlinge befinden, ist diese Einstellung wahrscheinlich vorteilhafter als die Verwendung des Bewegungssensors.

Stroboskopeinstellungen



Zur Einstellung den Stroboskopeinstellungen der Guardian™ abschalten.

- Wenn das Stroboskoplicht auf "Konstant" gestellt ist, muss auch der Ton auf "Ultra Konstant" eingestellt sein.

Anpassung der Audioeinstellungen

I. **Ultra Sensor:** Der **Lautsprecher (C)** sendet Ultraschalltöne aus, wenn er vom **Bewegungssensor (B)** aktiviert wird.

- Bestens geeignet zur Abwehr großer Schädlinge, die den Bewegungssensor auslösen.
- Falls Sie Batterien verwenden, spart diese Einstellung gegenüber der Einstellung "Konstant" Strom.
- Wenn der Ton auf "Ultra Sensor" gestellt ist, muss auch das Stroboskoplicht auf "Sensor" (oder "Aus") eingestellt sein.

II. **Ultra Konstant:** Der **Lautsprecher (C)** sendet ständig Ultraschalltöne aus.

- Bestens geeignet zur Abwehr kleiner Schädlinge (wie Insekten), die nicht vom Bewegungssensor erkannt werden.
- Falls Sie nicht sicher sind, wo sich die Schädlinge befinden, ist diese Einstellung wahrscheinlich vorteilhafter als die Verwendung des Bewegungssensors.
- Wir empfehlen bei dieser Einstellung die Verwendung des **Wechselstromadapters (H)**, da der ständige Ton die Batterieleistung sehr stark beansprucht.
- Wenn der Ton auf "Ultra Konstant" gestellt ist, muss auch das Stroboskoplicht auf "Konstant" (oder "Aus") eingestellt sein.

III. **Alarmsensor:** Wenn Sie den Guardian im "Alarm"-Modus verwenden möchten, wird ein lauter hörbarer Alarm abgegeben, wenn der **Bewegungssensor (B)** aktiviert wird.

- Bestens geeignet zur Abwehr großer Schädlinge, die den Bewegungssensor auslösen.
- Der Ton ist bei jeder Einstellung des **Frequenzreglers (M)** für den Menschen hörbar.
- Diese Einstellung kann zum persönlichen Schutz genutzt werden und um Eindringlinge (Personen oder Schädlinge) von Ihrem Grundstück zu vertreiben. Dies funktioniert am besten, wenn das Stroboskoplicht auch auf "Sensor" eingestellt ist.
- Wenn der Ton auf "Alarmsensor" gestellt ist, muss auch das Stroboskoplicht auf "Sensor" (oder "Aus") eingestellt sein.

Anpassung der Frequenzeinstellungen

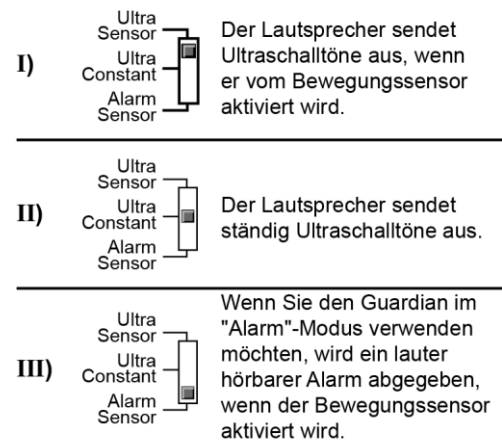
Mit dem **Frequenzregler (M)** können Sie einen bestimmten Schädlingstyp wählen, den Sie mit unserer exklusiven Select a Pest™ Technologie abwehren möchten. *Dieser Regler steuert nicht den Alarmton.*

- Für optimale Ergebnisse müssen Sie eventuell verschiedene Frequenzeinstellungen mit diesem Regler ausprobieren.
- Die Einstellungen 0 - 4 sind normalerweise für den Menschen hörbar, während 5 - 7 nicht hörbar sein sollten.

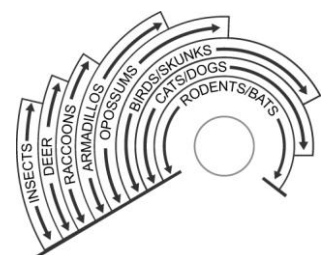
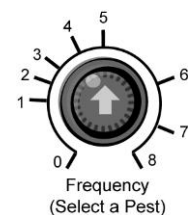
Die **Frequenztabelle** (siehe Diagramm rechts) finden Sie auf der Innenseite der **hinteren Abdeckung (D)** des Gerätes; diese gibt weitere Einzelheiten zum Bereich des Frequenzreglers an.

- Nachfolgend finden Sie einige häufig auftretende Schädlinge und die jeweils vorgeschlagene Frequenzeinstellungen:
- **Eichhörnchen** – Frequenzeinstellungen 3 - 5
- **Insekten** – Frequenzeinstellung 1 funktioniert, wenn Sie der hörbare hohe Ton nicht stört. Falls Sie den Ton lieber nicht wahrnehmen möchten, verwenden Sie die Frequenzeinstellungen 5 - 7.
- **Fledermäuse** – Frequenzeinstellungen 6 - 7

Audioeinstellungen



Zur Einstellung den Audioeinstellungen der Guardian™ abschalten.



Verwendung des Guardian™ als persönliches Sicherheitsgerät

Der Guardian™ kann auch als persönliches Sicherheitsgerät genutzt werden, um Eindringlinge (Personen oder Schädlinge) von Ihrem Grundstück zu vertreiben. Wir empfehlen die zeitgleiche Verwendung des Stroboskoplichtes (in der Einstellung "Sensor") und des Alarmtons (in der Einstellung "Alarm Sensor"), damit das Gerät beim Erkennen einer Bewegung sowohl das Stroboskoplicht als auch den Alarm aktiviert.

Platzieren Sie den Guardian™ in der Nähe von Türen, Fluren oder an anderer Stelle in Ihrem Haus, an der Sie eine Bewegung erkennen möchten.

Fernbedienung

Mit der Guardian™ Fernbedienung können Sie das Gerät bequem aus bis zu 23 m Entfernung aktivieren! Es gibt zwei Tasten auf der Vorderseite der Fernbedienung: **Alarm** und **Ultra**.

Wenn Sie die Taste **Alarm** drücken, gibt das Gerät den Alarmton ab. Dies funktioniert nur bei den Audioeinstellungen "Ultra Sensor" und "Alarm Sensor". Falls die Audioeinstellung "Ultra Konstant" ist, löst die Fernbedienung keinen Alarmton aus.

Wenn Sie die Taste **Ultra** betätigen, gibt das Gerät einen Ultraschallton ab, egal ob die Audioeinstellung "Ultra", "Aus" oder "Alarm" ist.

Hinweis: Wenn die Audioeinstellung "Ultra Sensor" ist und das Gerät einen Ton abgibt, wird durch einen Druck auf eine beliebige Taste der Fernbedienung der "Ultra Sensor" Ton abgebrochen. Wenn Sie die Taste erneut drücken, wird der hörbare Alarm aktiviert. Falls Sie einen Alarm abbrechen müssen, drücken Sie einfach erneut die Taste **Ultra** an der Fernbedienung, um den Ton zu stoppen.



Der Guardian™ muss auf EIN geschaltet sein, damit die Fernbedienung funktioniert

Spezifikationen

Abmessungen	12 cm B x 18 cm H x 9 cm T
Ton (Alarm & Ultraschall)	465 m ² Umkreis, max. 120 dB (einstellbar) +/- 5 dB
Bewegungssensorentfernung	1,5 m bis 30 m
Aktivierungszeit	Löst für eine Dauer von 7 - 9 Sekunden aus
Stroboskoplicht	10 Sekunden lang je 1 Blitz pro Sekunde
Fernbedienung	Aktivierung aus bis zu 23 m Entfernung (direkte Sichtlinie erforderlich)
Batterie (Fernbedienung)	1x 12V / L1028 (mitgeliefert)
Batterie (Guardian Advanced)	4x 1,5 V Größe D (nicht mitgeliefert)
Wechselstromadapter	1x AC 120V, 9 V/600 mA

Rücksendungen, Austausch & Garantie

Alle Good Life Produkte verfügen über eine 45-Tage-Geld-zurück-Garantie sowie eine einjährige Herstellergarantie und Sie müssen für eine Inanspruchnahme für die Geräte eine Return Merchandise Authorization (RMA) Nummer über unser Customer Care Center anfordern. **Rücksendungen und Tauschvorgänge, bei denen eine RMA-Nummer nicht deutlich auf der Außenseite der Verpackung angegeben ist, werden an den Absender zurückgeschickt.**

Die 45-Tage-Geld-zurück-Garantie beginnt an dem Tag, an dem Sie Ihre Bestellung erhalten und gültige Rücksendungen im Rahmen der Garantie müssen spätestens am 45. Tag abgestempelt sein. **Wir erstatten keine ursprünglichen Versandkosten oder Versandkosten für eine Rücksendung.** Besuchen Sie vor einem Anruf www.goodlifecompany.com/returns.

Kontakt

Gebührenfrei: 1-800-657-8214
Außerhalb der USA: 00-1-541-245-4488

Webseite: www.goodlifecompany.com
E-Mail: customerservice@goodlifellc.com