

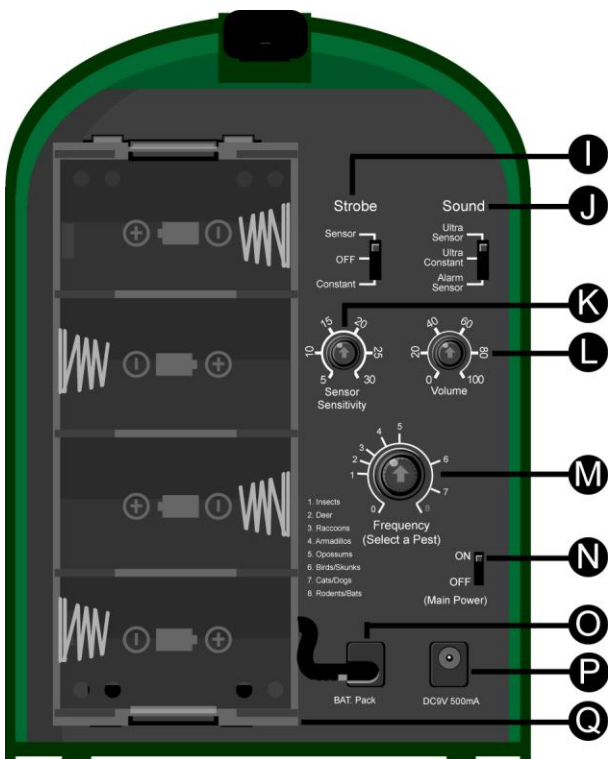
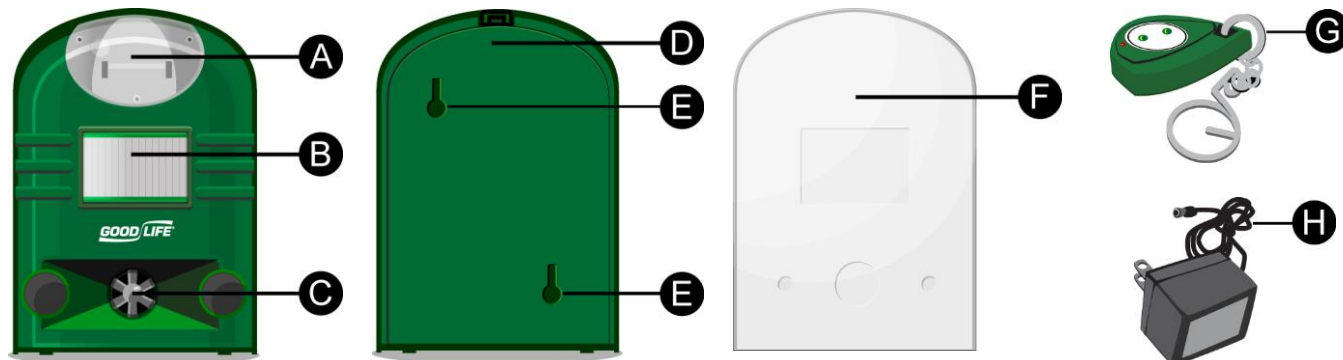
Liste des pièces

A – Lampe-éclair  
B – Capteur de mouvement

C – Haut-parleur  
D – Couvercle arrière

E – Trous de montage (2)  
F – Housse imperméable

G – Télécommande  
H – Adaptateur



**I – Paramétrage de la lampe-éclair** – La lampe-éclair peut être réglée sur "Motion Sensor" (Capteur de mouvement), "Continuous" (Continu) ou "Off" (Arrêt).

**J – Paramétrage du son** – Le son de l'appareil peut être réglé sur "Ultrasonic Sensor" (Capteur ultrasonique), "Ultrasonic Constant" (Ultrasons constants) ou "Alarm Sensor" (Capteur Alarme)

**K – Sélecteur de sensibilité du capteur** - Contrôle le degré de sensibilité du capteur de mouvement par rapport aux mouvements. Les chiffres du sélecteur correspondent au nombre de mètres.

**L – Sélecteur de volume** – Il vous permet de régler le volume de l'alarme audible.

**M – Sélecteur de fréquence** - Le sélecteur vous permet de régler le son pour repousser des animaux indésirables spécifiques.

**N – Commutateur Marche/Arrêt** – Allume ou éteint le dispositif.

**O – Fiche pour les piles** – Se connecte au compartiment des piles standard ou au compartiment des piles rechargeables en option.

**P – Fiche de l'Adaptateur courant alternatif** – Se connecte à l'Adaptateur courant alternative fourni pour faire fonctionner l'appareil sur courant électrique.

**Q – Compartiment des piles** – Contient 4 piles de taille D (piles non fournies).

Guide de démarrage

1. Retirez le **Couvercle arrière (D)** du Guardian™. Assurez-vous que le **Commutateur Marche/Arrêt (N)** soit sur "Off" (Arrêt).
2. Réglez le **Paramétrage de la lampe-éclair (I)** sur l'option de votre choix : "Sensor" (Capteur), "Constant" (Constant) ou "Off" (Arrêt). Voir le paragraphe intitulé "Paramétrages de la lampe-éclair" ci-dessous pour des instructions étape par étape.
3. Réglez le **Paramétrage du son (J)** sur l'option de votre choix : "Ultra Sensor" (Capteur ultrasons), "Ultra Constant" (Ultrasons constants) ou "Alarm Sensor" (Capteur Alarme). Voir le paragraphe intitulé "Paramétrages du son" en page suivante pour des instructions étape par étape.
4. Si nécessaire, réglez la portée du **Capteur de mouvement (B)** en tournant le **Sélecteur de sensibilité (K)** jusqu'au niveau

de sensibilité de votre choix (affiché en mètres). *Si vous n'utilisez pas le Capteur de mouvement, sautez cette étape.*

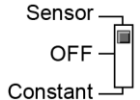
Pour savoir si vous utilisez le capteur de mouvement, voir ci-dessous :

- Les paramétrages suivants utilisent le capteur de mouvement et il vous sera nécessaire de régler le **Sélecteur de sensibilité du capteur (K)** :
    - **Paramétrage de la lampe-éclair (I)** - "Sensor"
    - **Paramétrage du son (J)** - "Ultra Sensor" et "Alarm Sensor"
  - Les paramétrages suivants **n'utilisent pas** le capteur de mouvement, ce qui veut dire que vous pouvez sauter cette étape :
    - **Paramétrage de la lampe-éclair (I)** - "Constant" et "Off"
    - **Paramétrage du son (J)** - "Ultra Constant"
5. Si nécessaire, réglez le **Sélecteur de Volume (K)** jusqu'au niveau sonore de votre choix. *Si vous n'utilisez pas le paramétrage "Alarm Sensor", sautez cette étape.*
  6. Réglez le **Sélecteur de fréquence (M)** sur l'animal nuisible que vous souhaitez repousser. Voir le paragraphe intitulé "Paramétrages de la fréquence" en page suivante pour de plus amples détails. *Si vous n'utilisez pas le paramétrage "Alarm Sensor", sautez cette étape car le sélecteur de fréquence ne s'applique pas à l'alarme.*
  7. Sélectionnez une source d'alimentation – vous pouvez insérer 4 piles de taille D dans le **Compartiment des piles (Q)** ou utiliser le courant électrique en insérant l'Adaptateur courant alternatif dans la **Fiche de l'Adaptateur courant alternatif (P)**.
  8. Allumez l'appareil en réglant le **Commutateur Marche/Arrêt (N)** sur "ON". Il sonnera pendant environ 10 secondes avant de repasser au mode Veille. Prenez le **Couvercle arrière (D)** que vous aviez retiré à l'étape 1 et replacez-le à l'arrière de l'appareil. Vous êtes à présent prêt à utiliser votre nouveau Guardian™ !
  9. Pour l'installer, il vous suffit de placer l'appareil sur n'importe quelle surface ou de la monter à l'aide des **Trous de montage (H)** sur le **Couvercle arrière (D)**. Pour un usage à l'extérieur, il est recommandé de protéger l'appareil avec la **Housse imperméable (F)** fournie.

## Paramétrages de la lampe-éclair

- I. **Sensor (Capteur)** : La **Lampe-éclair (A)** se mettra en marche seulement lorsque le **Capteur de mouvement (B)** se déclenche
  - Utilisé plutôt pour repousser de gros animaux indésirables qui sont plus à même de déclencher le capteur de mouvement
  - Si vous utilisez des piles, ce paramétrage économise de l'énergie par rapport au paramétrage "Constant"
  - Si la Lampe-éclair est réglée sur "Sensor", il faut régler le son soit sur "Ultra Sensor", soit sur "Alarm Sensor"
- II. **Off (Arrêt)** : La **Lampe-éclair (A)** est éteinte.
  - On peut l'utiliser sans paramétrage du son.
- III. **Constant (Continu)** : La **Lampe-éclair (A)** se mettra en marche en continu.
  - Utilisé plutôt pour repousser de petites bêtes indésirables (comme les insectes) qui ne seront pas détectés par le capteur de mouvement
  - Si vous n'êtes pas sûr de l'endroit où vivent les animaux nuisibles, ce paramétrage peut être plus facile à utiliser que le capteur de mouvement.
  - Si la Lampe-éclair est réglée sur "Constant", il faudra aussi régler le son sur "Ultra Constant".

## Paramétrages de la lampe-éclair

**I)**  La Lampe-éclair se mettra en marche seulement lorsque le Capteur de mouvement se déclenche.

**II)**  La Lampe-éclair est éteinte.

**III)**  La Lampe-éclair se mettra en marche en continu.

**Arrêtez le Guardian™ avant de changer les paramétrages de la lampe-éclair.**

## Paramétrages du son

- I. **Ultra Sensor** : Le **Haut-parleur (C)** émettra un son ultrasonique seulement lorsqu'il est déclenché par le **Capteur de mouvement (B)**.
  - Utilisé plutôt pour repousser de gros animaux indésirables qui sont plus à même de déclencher le capteur de mouvement
  - Si vous utilisez des piles, ce paramétrage économise de l'énergie

par rapport au paramétrage "Constant"

- Si le son est réglé sur "Ultra Sensor", il faut régler la Lampe-éclair sur "Sensor" (ou sur "Off").

II. **Ultra Constant** : Le Haut-parleur (C) émettra un son ultrasonique en continu.

- Utilisé plutôt pour repousser de petites bêtes indésirables (comme les insectes) qui ne seront pas détectés par le capteur de mouvement
- Si vous n'êtes pas sûr de l'endroit où vivent les animaux nuisibles, ce paramétrage peut être plus facile à utiliser que le capteur de mouvement.
- Il est recommandé d'utiliser l'Adaptateur courant alternatif avec ce paramétrage car le son continu épuisera rapidement les piles.
- Si le son est réglé sur "Ultra Constant", il faudra aussi régler la Lampe-éclair sur "Constant" (ou "Off")

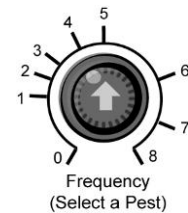
III. **Alarm Sensor** : Le mode "Alarm" du Guardian fait sonner une alarme forte et audible lorsque le Capteur de mouvement (B) se déclenche.

- Utilisé plutôt pour repousser de gros animaux indésirables qui sont plus à même de déclencher le capteur de mouvement
- Le son sera audible par les personnes quelle que soit la position du **Sélecteur de fréquence (M)**
- Le paramétrage de cette sirène est utilisé pour la sécurité personnelle afin de chasser les intrus (êtres humains ou animaux) de votre propriété. Cela fonctionne mieux lorsque la lampe-éclair est aussi réglée sur "Sensor".
- Si le son est réglé sur "Alarm Sensor", il faut aussi régler la Lampe-éclair sur "Sensor" (ou sur "Off").

## Paramétrages de la fréquence

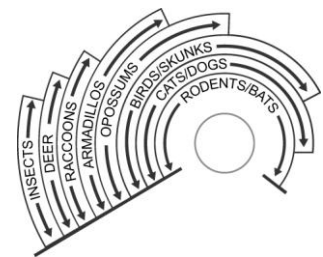
Le **Sélecteur de fréquence (M)** vous permet de choisir les types spécifiques d'animaux nuisibles que vous souhaitez faire fuir à l'aide notre technologie exclusive Select a Pest™. *Ce sélecteur ne contrôle pas le son de l'alarme.*

- Vous devrez peut-être essayer plusieurs réglages de fréquences au niveau du sélecteur pour de meilleurs résultats.
- Les paramètres 0-4 sont typiquement audibles par les personnes, tandis que les 5-7 ne doivent pas l'être.



Le **Schéma de fréquence** (voir diagramme à droite) se trouve à l'intérieur du **Couvercle arrière (D)** de l'appareil et illustre la portée du Sélecteur de fréquence de façon plus détaillée.

- Ci-dessous figurent quelques noms d'animaux courants et la suggestion de paramétrages de fréquence :
- **Écureuils** – Paramétrages de fréquence 3-5
- **Insectes** – Le paramétrage de fréquence 1 fonctionnera si vous n'êtes pas gêné par le son à haute fréquence. Si vous préférez ne pas entendre ce son, utilisez les paramétrages de fréquence 5-7.
- **Chauve-souris** – Paramétrages de fréquence 6-7

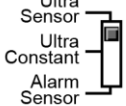


## Utilisation du Guardian™ en tant que dispositif de sécurité personnelle

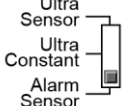
Le Guardian™ peut être utilisé comme dispositif de sécurité personnelle afin de chasser les intrus (êtres humains ou animaux) de votre propriété. Il est recommandé d'utiliser à la fois la Lampe-éclair (en mode "Sensor") et le son de l'alarme (en mode "Alarm Sensor") en même temps pour que lorsqu'il détecte du mouvement, l'appareil déclenche à la fois la lampe-éclair et l'alarme.

Placez le Guardian™ près des portes, couloirs ou n'importe où chez vous, à l'endroit où vous souhaitez détecter du mouvement.

## Paramétrages de la fréquence

I)  Le Haut-parleur émettra un son ultrasonique seulement lorsqu'il est déclenché par le Capteur de mouvement.

II)  Le Haut-parleur émettra un son ultrasonique en continu.

III)  Le mode "Alarm" fait sonner une alarme forte et audible lorsque le Capteur de mouvement se déclenche.

**Arrêtez le Guardian™ avant de changer les paramétrages du son.**

## Télécommande

La télécommande du Guardian™ vous permet de déclencher de façon pratique l'appareil jusqu'à une distance de 75 pieds ! Il y a deux boutons à l'avant de la télécommande : **Alarm** et **Ultra**.

Lorsqu'on appuie sur le bouton **Alarme**, l'appareil émet le son de l'alarme. Cela fonctionnera seulement sur les modes son "Ultra Sensor" et "Alarm Sensor". Si le son est réglé sur "Ultra Constant", la télécommande ne déclenchera pas le son de l'alarme.

Lorsqu'on appuie sur le bouton **Ultra**, l'appareil émet le son Ultrasonique, que le son soit réglé sur "Ultra", "Off" ou "Alarm".

**Remarque :** Si le son est réglé sur "Ultra Sensor" et que l'appareil sonne, appuyez une fois sur n'importe quel bouton de la télécommande pour arrêter le son "Ultra Sensor". En appuyant deux fois, cela met en marche l'alarme audible. Pour annuler l'alarme, il suffit d'appuyer à nouveau sur le bouton **Ultra** de la télécommande et le son s'arrêtera.



*Il faut mettre le Guardian sur ON pour que la télécommande marche*

## Spécifications

Dimensions	5" L x 7 1/4" H x 3 1/2" P
Son (Alarme & Ultrasonique)	Distance de 5000 pieds carrés pour le signal sonore, 120dB (réglable) Max, $\pm$ -5dB
Distance du Capteur de mouvement	5 à 100 pieds
Durée d'activation	Déclenchement pendant 7 à 9 secondes
Lampe-éclair	1 éclair par seconde, total de 10 secondes
Télécommande	Se met en marche jusqu'à une distance de 75 pieds (nécessité d'une ligne de visibilité directe)
Piles (télécommande)	1 pile de 12V / L1028 (fournie)
Piles (Guardian)	4 piles de 1,5V / taille D (non fournies)

## Colis retours, échanges et garanties

Tous les produits Good Life sont accompagnés d'une garantie de remboursement de 45 jours et d'une garantie d'un an du fabricant, et leur traitement doit faire l'objet d'un appel à notre centre d'assistance à la clientèle en vue de recevoir un numéro d'autorisation de retour d'article (RMA). **Les colis retours dont le numéro RMA n'apparaît pas clairement sur l'extérieur de l'emballage seront retournés à l'expéditeur.**

La garantie de 45 jours commence à compter du jour où vous recevez votre commande et les retours de marchandises doivent être expédiés avant le 45<sup>ème</sup> jour, le cachet de la poste faisant foi, pour être valides. **Nous ne remboursons pas les frais d'envoi initiaux et les frais de retour de marchandises.** Avant d'appeler, consultez [www.goodlifecompany.com/returns](http://www.goodlifecompany.com/returns).

## Nous contacter

Numéro vert : 1-800-657-8214

En dehors des Etats-Unis : 001-541-245-4488

Site internet : [www.repulsifelectronique.com](http://www.repulsifelectronique.com)

Courrier électronique : [customerservice@goodlifellc.com](mailto:customerservice@goodlifellc.com)

© 2006 – 2013 Good Life®, LLC. Le Guardian™ n'est pas un dispositif professionnel de sécurité résidentielle même s'il peut vous avertir de la présence d'un intrus.