

Bruksanvisning för Guardian™

(Vill Du börja med detsamma? Se avsnittet "Användning" på nästa sida.)

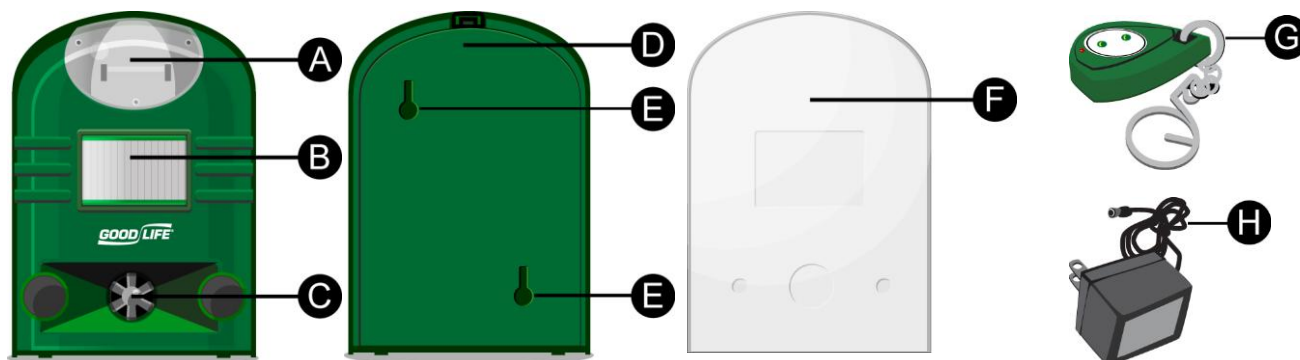
Vi på Good Life® är stolta att introducera världens första skadedjurskrämmare för användning både inom- och utomhus, Guardian™. Noggrant konstruerad efter enorm forskningsinsats omfattar Guardian™ fler egenskaper än någon annan skadedjurskrämmare på marknaden. Vare sig Du använder den som skadedjurskrämmare eller personlig säkerhetsutrustning kan Du utnyttja de många effektalternativen, exklusiv teknologi för Select a Pest™, bekväm fjärrkontroll, ljusblixtar, rörelsesensor och mycket mer!

Ingår i leveransen

1 Guardian™
1 Genomsiktig regnskydd

1 Fjärrkontroll för nyckelring med batteri
1 Nätadapter (110v)

Guardian – Ingående delar

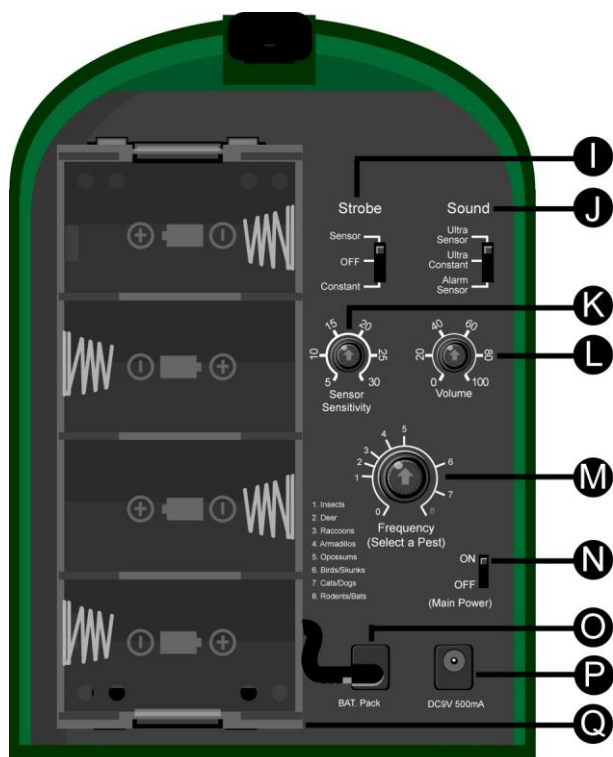


A – Blixtlampa
B – Rörelsesensor

C – Högtalare
D – Bakre lock

E – Monteringshål (2)
F – Regnskydd

G - Fjärrkontroll
H – NätAdapter



I – Blixtinställning – Blixten kan ställas in för "Rörelsesensor", "Kontinuerlig" eller "Från".

J – Ljudinställning –Ljudet kan ställas in till "Ultraljudssensor", "Kontinuerligt ultraljud" eller "Larmsensor"

K – Känslighetsinställning – Ställer in rörelsesensornas känslighet. Graderingen runt ratten är i meter.

L – Volymkontroll – Ställer in ljudstyrkan för den hörbara larmsignalen.

M – Frekvensinställning – Ställer in den frekvens som skrämmer en viss art skadedjur.

N – Strömbrytare Till/Från – Slår på och stänger av enheten.

O – Batterikontakt – Ansluter batterifacket för standardbatterier eller facket för laddningsbara batterier (tilläggsutrustning).

P – Kontakt för nätadapter – Ansluter enheten till nätspänningen via den medföljande nätadaptern

Q – Batterifack – För 4 batterier storlek D (batterier ingår ej).

Användning

1. Tag av **Bakre locket (D)** från Guardian™. Kontrollera att **Strömbrytaren Till/Från (N)** står i läge "Från" (Off).
2. Välj den **Blixinställning (I)** Du önskar. "Rörelsesensor", "Kontinuerlig" eller "Från". Se avsnittet "Att ställa in blyxtljuset" för en detaljerad beskrivning.
3. Välj den **Ljudinställning (J)** Du önskar. "Ultraljudssensor", "Kontinuerligt ultraljud" eller "Larmsensor". Se avsnittet "Att ställa in ljudet" på nästa sida för en detaljerad beskrivning.
4. Ställ, om så önskas, in **Rörelsesensorn (B)** genom att vrida **Känslighetsinställningen (K)** till önskad känslighet (graderad i meter). *Hoppa över detta steg om Du inte använder rörelsesensorn.*

Se nedan om rörelsesensorn är aktiverad.

- Följande inställningar använder rörelsesensorn och kräver justering av **Känslighetsinställningen (K)**.
 - **Blixinställning (I)** – "Sensor"
 - **Ljudinställning (J)** – "Ultraljudssensor" och "Larmsensor"
 - Följande inställningar använder **inte** rörelsesensorn. Du kan därför hoppa över detta steg.
 - **Blixinställning (I)** – "Kontinuerlig" och "Från".
 - **Ljudinställning (J)** – "Kontinuerligt ultraljud"
5. Ställ, om så önskas, in **Volymkontrollen (K)** till önskad ljudstyrka. *Hoppa över detta steg om Du inte använder larmsensorn.*
 6. Ställ in **Frekvensinställningen (M)** för den djurart Du önskar skrämma. Se avsnittet "Att ställa in frekvensen" på nästa sida för ytterligare detaljer. *Om Du inte använder inställningen "Larmsensor" kan Du hoppa över detta steg då frekvensinställningen inte påverkar larmet.*
 7. Välj strömkälla. Du kan sätta in 4 stycken batterier storlek D i **Batterifacket (Q)** eller använda nätspänningen via **Nätadaptern (H)** som då ansluts till **Kontakten för nätadapter (P)**.
 8. Slå på enheten genom att ställa **Strömställaren Till/Från (N)** i läget "Till" (On). Eheten utsänder ljudsignal i ungefär 10 sekunder och intar därefter beredskapsläge. Sätt tillbaka **Bakre locket (D)** som Du tog av i Steg 1. Din nya Guardian™ är nu klar att användas!
 9. Installationen består helt enkelt av placera enheten på en plan yta eller hänga upp den i **Monteringshålen (H)** genom **Bakre locket (D)**. Om enheten skall användas utomhus rekommenderas att skydda den med det medföljande **Regnskyddet (F)**.

Att ställa in blyxtljuset

- I. **Sensor: Blyxtljuset (A)** aktiveras endast av **Rörelsesensorn (B)**
 - Lämpligt för att skrämma större skadedjur som kan aktivera rörelsesensorn.
 - Denna inställning sparar batterierna avsevärt bättre än "Kontinuerlig" inställning.
 - Om blyxten är inställd till "Sensor" måste ljudet ställas in antingen för "Ultraljudssensor" eller "Larmsensor".
- II. **Från (Off): Blyxtlampan (A)** är avstängd.
 - Kan användas tillsammans med samtliga ljudinställningar.
- III. **Kontinuerligt: Blyxtlampan (A)** är kontinuerligt aktiverad.
 - Använd detta läge för små skadedjur (såsom insekter) som inte kan detekteras av rörelsesensorn.
 - Om Du är osäker på var skadedjuren finns kan denna inställning vara lättare att använda än med rörelsesensorn.
 - Med blyxtljuset inställt till läge "Kontinuerligt" måste ljudet också ställas in till "Kontinuerligt ultraljud".

Att ställa in blyxtljuset



Note: Turn off the Guardian™ before making changes to the Strobe Settings.

Att ställa in ljudet

- I. **Ultraljudssensor: Högtalaren (C)** utsänder ultraljud endast när den aktiveras av **Rörelsesensorn (B)**.
- Detta läge är lämpligt för att skrämma större skadedjur som kan aktivera rörelsesensorn.
 - Denna inställning sparar batterierna avsevärt bättre än "Kontinuerlig" inställning.
 - Om ljudet är inställt till "Ultraljudssensor" måste blixten också ställas in till "Sensor" (eller "Från").
- II. **Kontinuerligt ultraljud: Högtalaren (C)** utsänder ultraljudsfrekvenser kontinuerligt.
- Använd detta läge för små skadedjur (såsom insekter) som inte kan detekteras av rörelsesensorn.
 - Om Du är osäker på var skadedjuren finns kan denna inställning vara lättare att använda än med rörelsesensorn.
 - Vi rekommenderar att använda **Nätadaptern (H)** vid denna inställning då det kontinuerliga ljudet snabbt tömmer batterierna.
 - Med ljudet inställt till läge "Kontinuerligt ultraljud" måste blixten också ställas in till "Kontinuerligt (eller "Från").

III. **Larmsensor:** När Guardian används i läge "Larm" ljuder ett stark och hörbar ljudlarm när **Rörelsesensorn (B)** aktiveras.

- Detta läge är lämpligt för att skrämma större skadedjur som kan aktivera rörelsesensorn.
- Ljudet kan höras av människor med **Volymkontrollen (L)** inställt i alla lägen.
- Denna inställning kan användas som personligt skydd för att driva bort inkräktare (männliga eller djur). Den fungerar bäst om också blixten ställs in i läge "Sensor".
- Om ljudet är inställt till "Larmsensor" måste blixten också ställas in till "Sensor" (eller "Från").

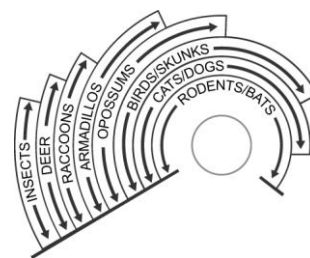
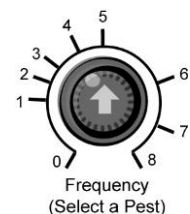
Att ställa in frekvensen

Med **Frekvensinställningen (L)** kan Du tack vare vår exklusiva teknologi Select a Pest™ välja de speciella arter skadedjur Du önskar skrämja. *Denna inställning påverkar inte larmljudet.*

- **Prova olika frekvensinställningar för att finna den som ger bästa resultat.**
- Inställningarna 0-4 hörs normalt av människan, medans inställningarna 5-7 inte uppfattas av det mänskliga örat.

Frekvensdiagrammet (se bilden till höger) finns på **Bakre lockets (D)** insida och visar frekvensinställnings olika områden i detalj.

- Nedan förslås några frekvenser för vanligen förekommande skadedjur.
- **Ekorre** – Frekvensinställning 3-5
- **Insekter** – Frekvensinställning 1 är effektiv om Du inte irriteras av den högfrekventa tonen. Om Du hellre vill slippa höra tonen skall Du använda frekvensinställning 5-7.
- **Fladdermus** – Frekvensinställning 6-7

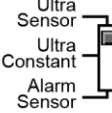
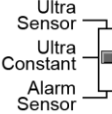
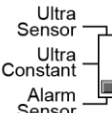


Att använda Guardian™ som personlig skyddsutrustning

The Guardian™ kan användas som personligt skydd för att driva bort inkräktare (männliga eller djur). Vi rekommenderar att både blyxtluset (inställt till läge "Sensor") och ljudlarmet (inställt till läge "Larmsensor") används tillsammans så att, när en rörelse detekteras, enheten aktiverar både blixten och ljudlarmet.

Placera The Guardian™ intill dörrar, i tamburer eller där rörelser sannolikt kommer att detekteras.

Att ställa in ljudet

- I)  Högtalaren utsänder ultraljud endast när den aktiveras av Rörelsesensorn.
- II)  Högtalaren utsänder ultraljudsfrekvenser kontinuerligt.
- III)  När Guardian används i läge "Larm" ljuder ett stark och hörbar ljudlarm när Rörelsesensorn aktiveras.

Note: Turn off the Guardian Advanced™ before making changes to the Sound Settings.

Fjärrkontroll

Med Guardian™ fjärrkontroll kan Du bekvämt aktivera enheten från upp till 23 meters avstånd. Fjärrkontrollen har två knappar: **Larm** och **Ultra**.

Vid intryckning av knappen **Larm** utsänder enheten larmljudet. Denna funktion fungerar endast med ljudinställningarna "Ultraljudssensor" och "Larmsensor". Med ljudinställningen "Kontinuerligt ultraljud" kan larmljudet inte aktiveras med fjärrkontrollen.

När Du trycker in knappen **Ultra** utsänder enheten ultraljud oavsett ljudinställningen.

Observera: Om ljudet är inställt till "Ultraljudssensor", och enheten utsänder en ljudsignal, kommer första tryckningen på en av fjärrkontrollens knappar att tysta "Ultraljudssensorns" ljud. Andra tryckning på knappen kommer att aktivera ljudlarmet. Larmet stoppas genom att helt enkelt åter trycka på fjärrkontrollens knapp **Ultra**.



Guardian™ måste vara påslagen för att fjärrkontrollen skall kunna användas

Specifikationer

Dimensioner (b x h x d)	124 x 184 x 89 mm (5" x 7¼" x 3½")
Ljud (larm och ultraljud)	465 m ² (5 000 sq ft), max 120 dB (justerbart) ±5 dB
Rörelsesensorns räckvidd	1,5 till 30 meter (5 till 100 fot)
Aktiveringsfördröjning	7-9 sekunder
Blixtljus	1 blixt per sekund i 10 sekunder
Fjärrkontroll	Aktiveras från upp till 23 meters (75 fot) avstånd (kräver fritt synfält)
Batteri (fjärrkontrollen)	12V / L1028 x 1 (medföljer)
Batteri (Guardian)	1.5V / Storlek D x 4 (ingår ej)
Nätadapter	AC 120 V, 9 V/600 mA x 1

Returneringar, utbyten och garantier

Alla produkter från Good Life åtnjuter 45 dagars återbetalningsgaranti och 1 års tillverkningsgaranti. Samtliga garantikrav skall riktas till vår kundtjänst för att erhålla ett RMA-nummer (RMA=Return Merchandise Authorization). **Returerade varor och utbytesvaror utan ett RMA-nummer tydligt angivet på emballaget utsida kommer att återställas avsändaren.**

Garantiperioden inleds den dag Du mottager de beställda produkterna, och returfrösendelserna måste vara poststämplade senast den 45 de dagen för att godkännas. **Vi återbetalar inte transportkostnaden för leverans eller kostnaden för returtransport.** Var bod besök www.goodlifecompany.com/returns innan Du ringer om en returfrösendelse.

Kontakta oss

Avgiftsfritt: 1-800-657-8214
Utänför USA: 00-1-541-245-4488

Webbsajt: www.goodlifecompany.com
E-post customerservice@goodlifellc.com